

Restaurátorský průzkum a záměr

Umrčí prkna

Muzeum Šumavy Kašperské hory



akad. mal. rest. Miloslav Blahout

© 2024

1. Data památky

Dílo:	Umrčí prkna
Datace:	konec. 19. stol., 1890, 1889, 1933
Autor:	neznámý
Lokalizace:	Muzeum Šumavy Kašperské hory
Materiál:	Borovicové dřevo, polychromie
Rozměry:	231c - v 182 cm, š 31 cm, h 5 cm LU268 - v 177 cm, š 35 cm, h 5 cm LU271 - v 168 cm, š 35 cm, h 5 cm LU275 - v 145 cm, š 35 cm, h 7 cm LU278 - v 175 cm, š 35 cm, h 6 cm
Evid./restř./přír. č.:	231c, LU268, LU271, LU275, LU278

2. Údaje o akci

Vlastník:	Muzeum Šumavy Kašperské hory Náměstí 140, 341 92 Kašperské Hory
Rest. průzkum vypracoval:	akad. mal. rest. Miloslav Blahout J. Malého 1957, Písek 397 01
Číslo povolení MKČR:	11526/91

3. Popis památky

3.1. Umrčí prkno 231c

Jedná se o kombinovanou techniku temperových a olejových barev na dřevěné podložce. Prkno ve tvaru kapličky je členěno do dvou polí oddělených přidanou profilovanou římsou. Spodní pole tvoří sokl s pamětním nápisem, který je lemován profilovanými lištami tvořícími plastický rám. Horní pole zakončuje stříška. Přední strana prkna je polychromována. Ve spodním poli je iluzivní mramorování v modrých odstínech, pamětní nápis je dobře čitelný, černé písmo na bílém podkladu. Horní pole vyplňuje černý kříž na bílém pozadí, zasazený do zeleně s červenými květinami. Kříž po obou stranách lemuje florální rozvilina s modrými kvítky. V horní části, pod stříškou, je situováno Boží oko ve žlutém trojúhelníku. Stříška je opatřena iluzivním mramorováním v modrých odstínech.

3.2. Umrčí prkno LU268

Jedná se o kombinovanou techniku temperových a olejových barev na dřevěné podložce. Prkno ve tvaru kapličky je členěno do dvou polí. Spodní pole tvoří sokl s pamětním nápisem, horní pole je odděleno profilovanou římsou a zakončeno stříškou a je po stranách profilované. Přední strana prkna je polychromována, ve spodním poli je iluzivní mramorování v zelených odstínech.

3.3. Umrčí prkno LU271

Jedná se o kombinovanou techniku temperových a olejových barev na dřevěné podložce. Prkno ve tvaru kapličky je členěno do dvou polí. Spodní pole tvoří sokl s pamětním nápisem, horní pole je odděleno profilovanou římsou a zakončeno

stříškou a je po stranách profilované. Přední strana prkna je polychromována, ve spodním poli je iluzivní mramorování v zelených odstínech.

3.4. Umrčí prkno LU275

Jedná se o kombinovanou techniku temperových a olejových barev na dřevěné podložce. Prkno ve tvaru kapličky je členěno do tří polí. Spodní pole tvoří sokl, ve středním poli je plasticky řezaný pamětní nápis, přičemž písmo psacího fontu je plastické a podklad je řezbářsky odebrán. Nápis je rámován jednoduchým plastickým dřevěným rámováním, které je připevněno k podložce hřebíky. Ve třetím, horním poli je vyobrazena lebka a zlomená svíce usazená ve svícnu; lebka i svíce jsou rovněž plastické. Prkno je zakončeno jednoduchou stříškou.

3.5. Umrčí prkno LU278

Jedná se o kombinovanou techniku temperových a olejových barev na dřevěné podložce. Prkno ve tvaru kapličky je děleno do třech polí. Střed tvoří pamětní nápis orámovaný přidaným plastickým rámováním. Horní část prkna má postranní profilování a je zakončena stříškou. Na středu horní lišty lemující pamětní nápis je posazena jednoduchá plastická výzdoba v podobě bílé zlomené svíce usazené v černém svícnu, která vyplňuje značnou část horního pole. Přední strana prkna je polychromována v hnědých odstínech, pamětní nápis je proveden černou barvou na bílém pozadí, je dobře zachovaný a plně čitelný.

4. Popis stavu památky před restaurováním

4.1. Umrčí prkno 231c

V ploše přední strany prkna jsou viditelné drobné defekty po hřebech, otlaky a odřeniny, drobné praskliny. Přidaný nízký plastický soklík, rámování nápisu, středová římsa oddělující jednotlivá pole a stříška jsou konstrukčně nestabilní. Stříška je rozeschlá a ve vrcholu rozestoupená. Zadní strana má drobné otlaky a odřeniny. Polychromie je poměrně dobře dochována. Zadní i přední strana prkna vykazují jen drobné prachové depozity. Dřevo bylo napadeno dřevokaznými houbami a hmyzem, který není v současné době aktivní.

4.2. Umrčí prkno LU268

Pamětní nápis se dochoval pouze fragmentárně a je zcela nečitelný. Horní pole vyplňuje černý kříž na zeleném pozadí. V ploše přední strany prkna jsou viditelné drobné defekty po hřebech, otlaky a odřeniny. Přibližně středem vede širší prasklina, která prochází oběma poli. Přidaný nízký plastický soklík, středová římsa oddělující jednotlivá pole a stříška jsou konstrukčně nestabilní. Dřevo pravé lišty stříšky (z pohledu diváka) je ve spodní části odlomeno. Na zadní straně jsou drobné praskliny v materiálu, zejména v místech, kde jsou hřeby uchyceny lišty rámování a stříšky. Zadní i přední strana prkna vykazují drobné prachové depozity. Dřevo bylo napadeno dřevokaznými houbami a hmyzem, který již není aktivní.

4.3. Umrčí prkno LU271

Pamětní nápis se dochoval fragmentárně, mechanicky setřelá a nečitelná je především středová část. Horní pole vyplňuje černý kříž na zeleném pozadí. V ploše přední strany prkna jsou viditelné hrubší defekty po hřebech, otlaky a odřeniny. Přidaný nízký plastický soklík, středová římsa oddělující jednotlivá pole a stříška jsou konstrukčně nestabilní. Zadní strana má drobné praskliny a oděrky v materiálu. Zadní i přední strana prkna vykazují drobné prachové depozity. Dřevo bylo napadeno dřevokaznými houbami a hmyzem, který již není aktivní.

4.4. Umrčí prkno LU275

Prkno bylo pravděpodobně vystaveno po delší dobu povětrnostním vlivům. Polychromie je dochována pouze fragmentárně, zejména na svíci a svícnu. Částečně čitelná je rovněž na lebce, v pozadí nápisu a na samotném nápisu. Dřevo vykazuje úbytek hmoty letních letokruhů, což může odkazovat na poškození povětrnostními vlivy, ale může to také souviset s původní plastickou výzdobou. Rámování nápisu a lišta stříšky jsou částečně uvolněny od dřevěné podložky. Zadní strana má drobné praskliny a oděrky v materiálu. Zadní i přední strana prkna vykazují drobné prachové depozity. Dřevo bylo napadeno dřevokaznými houbami a hmyzem, který již není aktivní.

4.5. Umrčí prkno LU278

V ploše přední strany prkna a na obou jeho bocích jsou drobné defekty, otlaky a odřeniny. Spodní a horní lišta rámuje pamětní nápis a stříška vykazují částečnou konstrukční nestabilitu. Zadní strana má drobné praskliny a oděrky v materiálu. Zadní i přední strana prkna vykazují jen drobné prachové depozity. Dřevo bylo napadeno dřevokaznými houbami a hmyzem, který není v současné době aktivní.

5. Sondážní průzkum

Součástí restaurátorského průzkumu bylo vytvoření sondy - zkoušky ztenčování a snímání prachových depositů a degradovaných lakových vrstev na památce.

Sonda č. 01 - 231c - nástavec (pravá strana)

Sonda č. 02 - 231c - nápisová deska (levá strana)

Sonda č. 03 - 231c - sokl (pravá strana)

Sonda č. 04 - LU268 - nástavec (levá strana)

Sonda č. 05 - LU268 - nápisová deska (pravá strana)

Sonda č. 06 - LU271 - nástavec (pravá strana)

Sonda č. 07 - LU271 - nápisová deska (levá strana)

Sonda č. 08 - LU275 - nápisová deska (levá strana)

Sonda č. 09 - LU278 - nápisová deska (pravá strana)

Sonda č. 10 - LU278 - sokl (pravá strana)

6. Evaluace sondážního průzkumu

Z výsledků orientačního sondážního průzkumu lze vyvodit závěr, že lze ztenčit a sejmut prachové deposity a ztmavlé laky, při zachování rozhodujícího množství patiny.

7. Restaurátorský záměr

7.1. Koncepce restaurátorského zásahu

Všechny zjištění a informace vycházející z restaurátorského průzkumu společně s přihlédnutím k charakteru a stavu památky a posouzením památkových hledisek dalo vzniknout koncepci restaurátorského zásahu. Ta spočívá v citlivém restaurování Umrčích prken, a to při respektování patiny stárí, která je neoddělitelnou součástí díla.

7.2. Restaurátorský záměr

Koncepce restaurátorského zásahu je podkladem pro stanovení procesu restaurování, vyúsťujícím v restaurátorský záměr, který bude naplňovat tyto jednotlivé etapy restaurování:

7.2.1.

I. Etapa – dílčí demontáže

V této etapě bude provedena odborná katalogizace a následná dílčí demontáž jednotlivých prvků památek.

II. Etapa – ztenčení a sejmutí prachových depositů

V této následující etapě je potřeba realizovat kontrolované celkové postupné ztenčení a sejmutí prachových depositů individuálně na jednotlivých Umrčích prknech, pomocí adekvátní kombinace metod snímání a za použití látek, které to provádějí s maximálním ohledem na originální hmotu památky.

III. Etapa – konsolidace materiálové báze památky

Vzhledem k výraznému mechanickému poškození materiálové báze u památek, je nutno provést lokální petrifikaci vhodným konsolidantem.

IV. Etapa - lokální statické zajištění památky

Důkladná revize lokálně rozvolněných truhlářských spojů jejich opětovným slepením. Lokální stabilizace tektonických trhlin, vložením nového dřevěného materiálu.

V. Etapa - lokální tmelení

Definování objemu a charakteru poškození dřevěného povrchu pro určení rozsahu a způsobu tmelení. Místní doplnění opticky rušivých defektů povrchu subtilní plastickou retuší.

VI. Etapa – lokální barevné retuše dřevěného povrchu

Rehabilitace povrchu pomocí lokálního barevného tonování opticky scelující retuše při použití lazurních tónů.

VII. Etapa – závěrečná konzervace povrchu vhodným prostředkem

Přiměřená závěrečná povrchová úprava příslušným prostředkem (lakem), fixujícím lazurní barevné retuše a vytvářejícím ochranný film.

VIII. Etapa – montáže

Odborná montáž restaurovaných částí jednotlivých památek, podle katalogizace jednotlivých prvků.

8. TECHNOLOGICKÁ ZPRÁVA

II. Etapa – ztenčení a sejmutí ztmavělých laků a prachových depositů

Etanol, Benátské mýdlo, Terpentýn

III. Etapa - konsolidace materiálové báze památky

Lascaux® Medium for Consolidation, Solakryl BMT

IV. Etapa - lokální statické zajištění památky

Kostní klíč, borové dřevo

V. Etapa - lokální tmelení:

Emulzní tmel (plavená křída, želatina, včelí vosk bělený)

VI. Etapa - lokální barevné retuše dřevěného povrchu:

Kremer Watercolor, Zweihorn

VII. Etapa – závěrečná konzervace povrchu vhodným prostředkem:

Vosko-pryskyřičný lak - Kremer Dammar Varnish Matte, UV Stabilized

V Písku dne 27. 9. 2024



Ak. mal. rest. Miloslav Blahout



Stav před restaurováním - 231c - celkový pohled



Stav před restaurováním - nástavec



Stav před restaurováním - nápisová deska



Umístění zkoušek snímání prachových depositů



S01 - zkouška snímání prach. depositů - nástavec

Hier auf
rukt, bis zu
Josef Ober
1885 im 6. Leb
Oberhoffer
1890 im 14. Leb
Oberhoffer
1895 - 1898

S02 - zkouška snímání prach. depositů - nápisová deska



S03 - zkouška snímání prach. depositů - sokl



Stav před restaurováním - LU268 - celkový pohled



Stav před restaurováním - nástavec



Stav před restaurováním - nápisová deska



Umístění zkoušek snímání prachových depositů



S04 - zkouška snímání prach. depositů - nástavec



S05 - zkouška snímání prach. depositů - nápisová deska



Stav před restaurováním - LU271 - celkový pohled



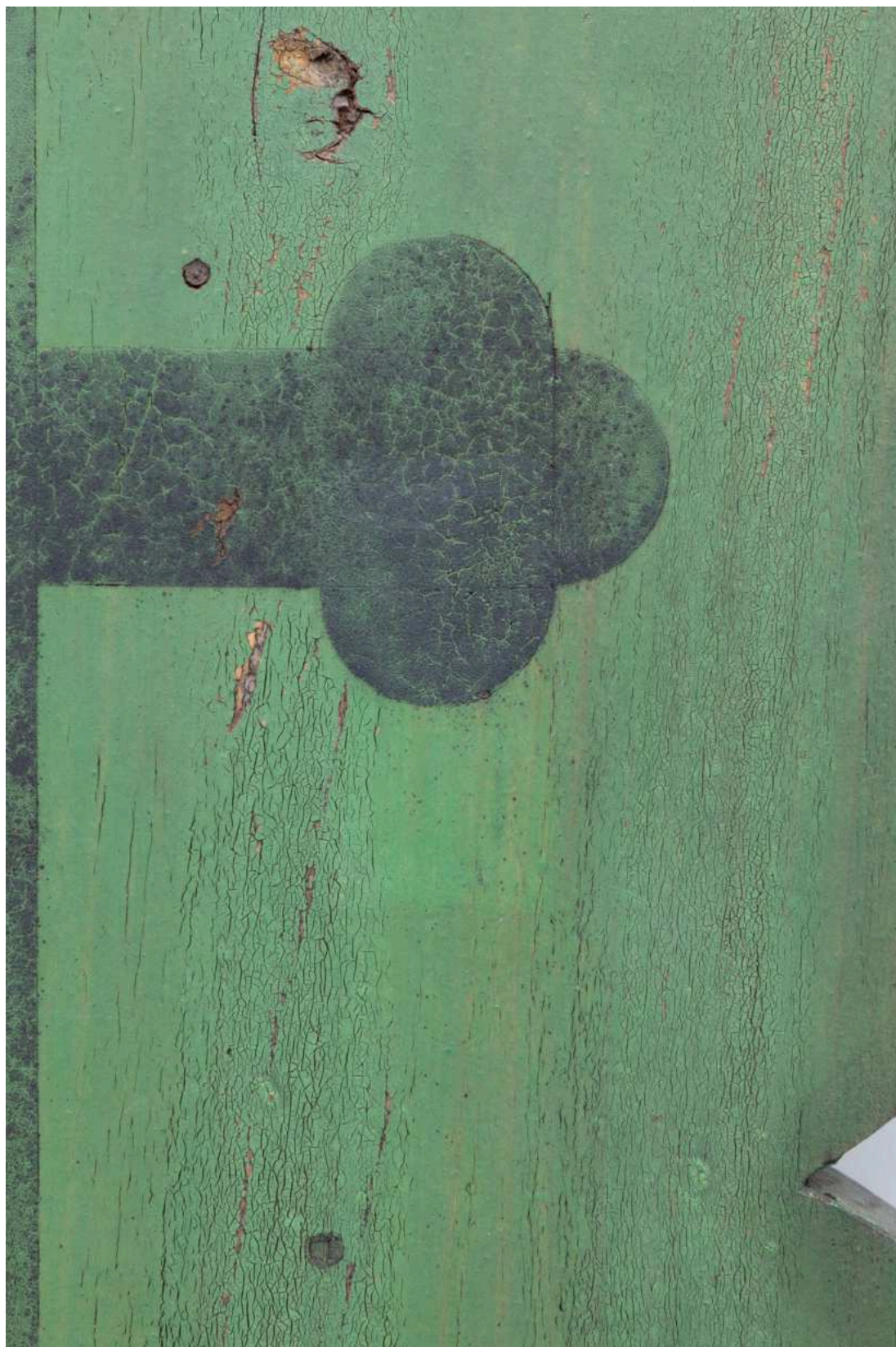
Stav před restaurováním - nástavec



Stav před restaurováním - nápisová deska



Umístění zkoušek snímání prachových depositů



S06 - zkouška snímání prach. depositů - nástavec



S07 - zkouška snímání prach. depositů - nápisová deska



Stav před restaurováním - LU275 - celkový pohled



Stav před restaurováním - nástavec



Stav před restaurováním - nápisová deska



Umístění zkoušek snímání prachových depositů



S08 - zkouška snímání prach. depositů - nápisová deska



Stav před restaurováním - LU278 - celkový pohled



Stav před restaurováním - nástavec



Stav před restaurováním - nápisová deska



Umístění zkoušek snímání prachových depositů



S09 - zkouška snímání prach. depositů - nápisová deska



S10 - zkouška snímání prach. depositů - sokl